



## Bulletin Agro météorologique Décadaire du suivi de la campagne (N005/07/17)



### Sommaire

- Situation Générale
- Situation pluviométrique
- Situation des cultures
- Situation Agro météorologique
- Situation du pâturage
- Situation de santé animale;
- Situation phytosanitaire;
- Mercuriale;
- Prévision de la prochaine décade

### Situation Générale

Au cours de la troisième décade du mois de juillet la situation générale est restée caractérisée par le renforcement de la pression au niveau de l'Anticyclone des Açores et la présence d'un couloir dépressionnaire sur le centre et l'est du pays. Cette répartition de la pression a engendré des vents de nord-ouest à ouest modérés avec la pénétration d'air frais sur l'ouest, le centre et le sud-est du pays. Cette situation est défavorable pour l'avancé du branche ouest du Front-Inter-Tropical (FIT) vers le nord et au développement de la convection sur la quasi-totalité du pays. (formation des nuages de pluies).

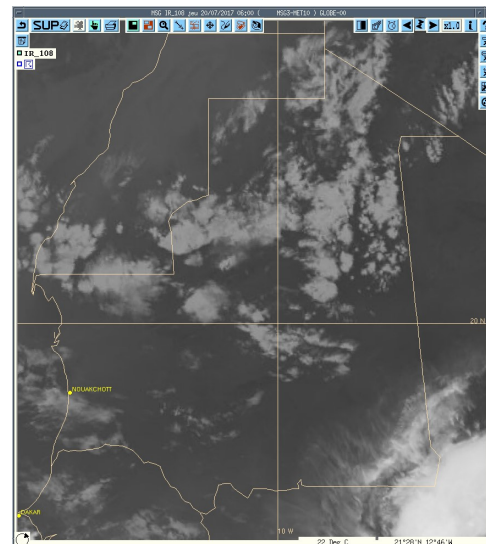


Image Sat. du 20 juillet 2017 à 00h 00

## Situation pluviométrique à la deuxième décade du mois de juillet 2017

### Analyse

Les conditions météorologiques au cours de la troisième du mois de juillet 2017 n'ont pas été au rendez-vous pour une bonne pluviométrie. Au cours de la décade des cumuls pluviométriques mal repartis dans le temps et dans l'espace ont oscillés entre 2 mm de pluie à Toul (Hod El Gharbi) et 70 mm à Ouloumboni (Guidimakha), en un seul de pluie.

Comparée à l'année 2016 et à la moyenne des dix dernières années, la situation pluviométrique au 31 juillet 2017 reste déficitaire dans environ 65% des postes suivis dans la zone agro sylvo pastorale du pays. (CF.fig 1).

La situation pluviométrique au 31 juillet 2017, demeure moins bonne, non seulement en termes de cumuls, mais en termes de répartition spatio-temporelle par rapport à l'année 2017, à la moyenne des dix dernières années et à la moyenne 1981-2010.

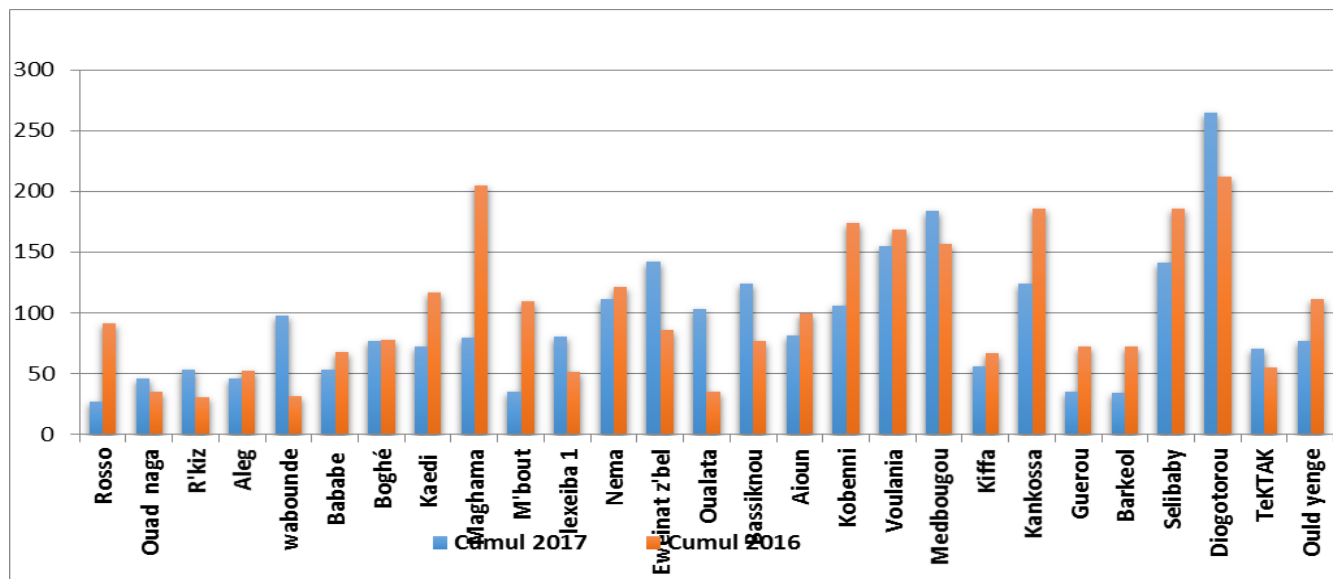


Figure 1: Evolution des cumuls pluviométriques de 2017 /2016 à la troisième décade du mois du mois de juillet

## Situation pluviométrique à la deuxième décennie de juillet 2016 et 2017

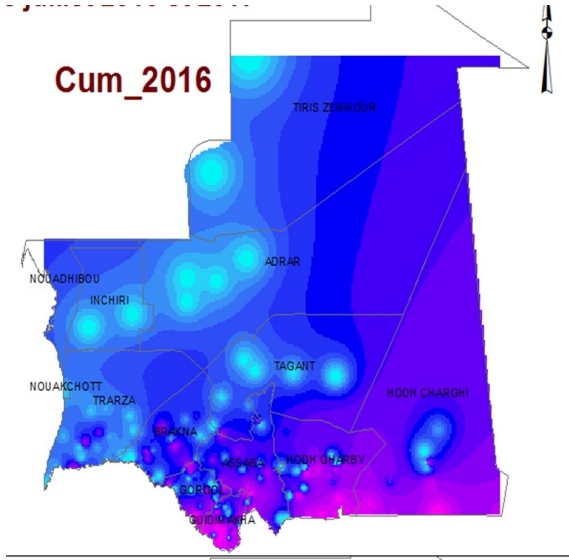
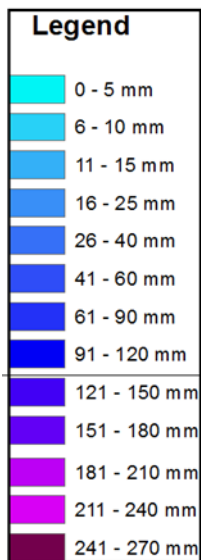


Figure 2 : Cumul pluviométrique au 31 juillet 2016

Cum\_2017

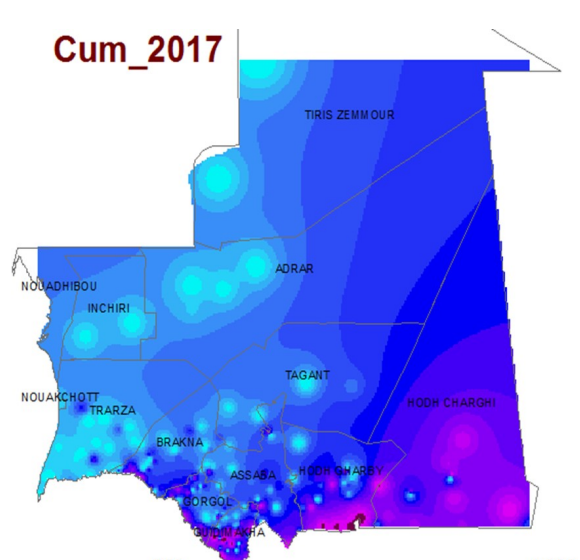


Figure 3 : cumul pluviométrique au 31 juillet 2017

### Situation des cultures

Les semis réussis du mois de juin sont pour la plupart au stade de montaison pour les variétés à cycle long, et début nouaison pour les variétés à cycle court (Hanini), cette situation concerne la wilaya du Guidimakha, une partie du Gorgol (Moughataa de Magama) et l'extrême sud des deux hodhs. L'Arachide pluvial est au stade de gynophorisation au Guidimakha. Dans ces localités les cultures évoluent dans un confort hydrique.

Ailleurs dans la bande agro sylvo pastorale, la phase dominante est la levée. Les opérations de resemis sont encore en cours dans plusieurs localités du pays (environ 70%).

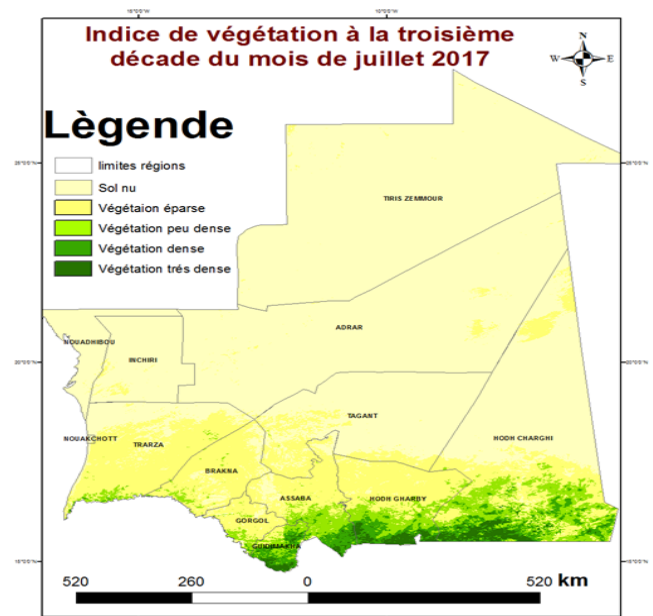
### Végétation et points d'eau

Le tapis herbacé commence à se reconstituer dans toute la zone agro sylvo pastorale, suite aux pluies enregistrées depuis le mois de juin. Et dès la deuxième décennie du mois de juillet on enregistre un bon potentiel végétatif. Les ruminants commencent à bien s'alimenter. Le potentiel végétatif est plus développé au sud de la wilaya du Guidimakha, au centre et au sud de la wilaya de l'Assaba et la bande sud de la wilaya du Hod El Gharbi (Cf. Fig. 5). Cependant, compte tenu de la pause pluviométrique observée au mois de juillet, on observe un ralentissement sur l'évolution et le développement du tapis herbacé en cette période de fin juillet?, exception faite pour la wilaya du Guidimakha.

### sécurité alimentaire

La levée des pâturages consécutives aux pluies précoces de fin juin et début juillet avait momentanément mis fin à la soudure, dans les zones pastorales et agropastorales du centre et du sud du pays en améliorant la production laitière. Malheureusement, la longue pause de juillet ayant desséché ces premiers pâturages, la situation pastorale est revenue à son niveau de juin. Le bon approvisionnement des marchés de céréales de base (riz et blé) importées est renforcé par les bonnes récoltes de riz de contre saison chaude réalisées au Trarza, Brakna et Gorgol. Seule l'offre en céréales traditionnelles (sorgho, mil et maïs) reste faible du fait de la faiblesse des productions nationales et des exportations maliennes. La hausse constante du prix du bétail liée à la demande de la prochaine fête de Tabaski renforce le pouvoir d'achat des ménages éleveurs qui n'ont pas transhumé et qui doivent recourir à des achats d'aliments de bétail. Globalement donc, la précocité de l'hivernage n'a pas eu un impact positif durable sur la sécurité alimentaire des ménages qui continue de s'inscrire dans les tendances saisonnières d'une année moyenne.

### IMAGE NDVI 3eme DECADE JUILLET



### Situation phytosanitaire et Indice de satisfaction des besoins en eau des cultures

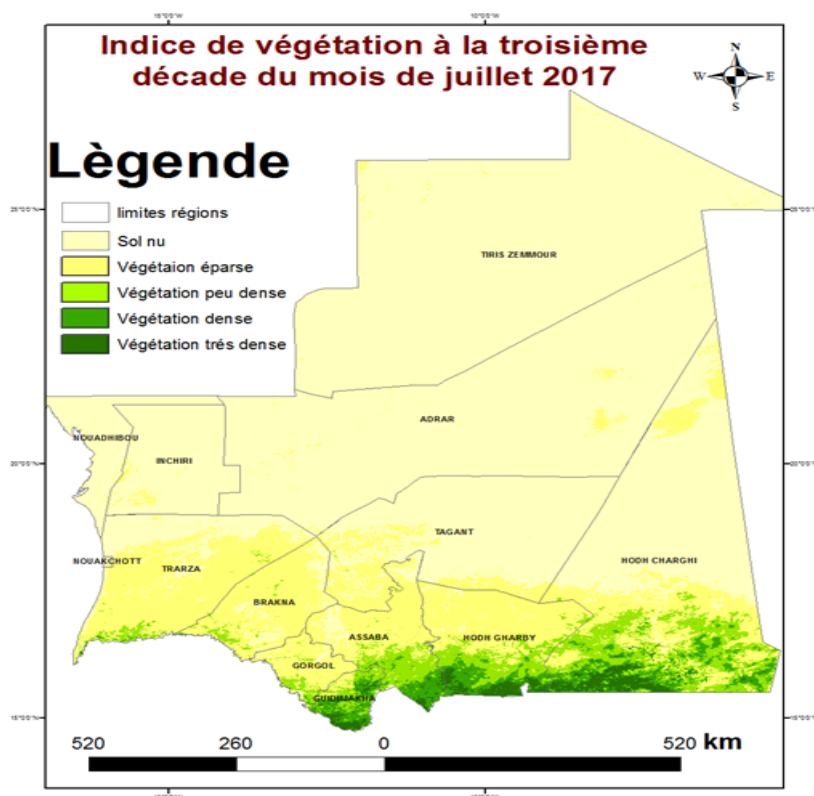
Pour le moment, la situation est calme, rien à signaler. Cependant, des dispositions doivent être prises pour palier à toutes éventualités. Les besoins en eau des cultures restent mauvais dans toute la zone agro sylvo pastorale, exception faite pour la wilaya du Guidimakha,

### Prévision pour les prochaines 10 jours

Au cours des prochaines 10 jours à partir du 26 juillet le FIT remontera vers le nord en occasionnant d'importantes quantités de pluies sur le nord (l'Adrar, l'Inchiri, Tiris-zemmour et le Tagant), les Hodhs, l'Assaba, le Guidimakha, le Gorgol, le Brakna et le Trarza y compris sur Nouakchott vers le 07 Aout.

## Indice de végétation de la décade

## Situation pastorale



Au 31 juillet 2017, la situation pastorale des se caractérise par un ralentissement de la disponibilité de l'herbe verte dans 80% des unités administratives du pays.

Cependant, la situation se caractérise par une disponibilité progressive de l'herbe verte dans la wilaya du Guidimakka et une bonne partie au sud de la wilaya du Hod El Gharbi. Dans ces zones, la croissance moyenne de la végétation varie de 15 à 40% du potentiel (figure 5), ce qui signifie que les animaux de ces zones disposent du fourrage vert pour leur alimentation.

Une amélioration de l'embonpoint des animaux est observée d'une manière générale. Et plus particulièrement au niveau du Guidimkha et du Hod El Gharbi. Cette situation marque la fin de la période de soudure des animaux. L'amélioration de la situation pastorale dans ces zones est due aux pluies abondantes enregistrées pendant le mois de juillet.

Ailleurs, les conditions météorologiques n'ont pas été favorables à la croissance et au développement de la végétation, les animaux ne disposent pas encore suffisamment de fourrage vert pour leur alimentation. Certains éleveurs font recours à l'utilisation de l'aliment de bétail en cette de fin juillet (surtout au Brakna).

Figure 5: Indice de Végétation Normalisée du 31 juillet 2017

## Santé animale

Les services vétérinaires demandent aux éleveurs d'être prudent et vigilant dans les zones où de grandes quantités de pluies ont été enregistrées occasionnant des concentrations des mares avec les moustiques qui sont le vecteur de la maladie de La fièvre de la vallée du Rift (FVR), qui est une maladie commune chez les animaux et les humains (Maladie zoonose).

Parmi les principaux symptômes s'est l'avortement des animaux gravides, il est donc important de noter et d'informer sur les phénomènes d'avortement d'animaux constatés.